



Ministerio de Salud
Personas que atendemos personas



"EVITAR EL DENGUE EN LIMA Y
CALLAO ES RESPONSABILIDAD DE
TODOS"

Determinantes: Dengue

- Crecimiento Urbano Desordenado con carencia de servicios básicos y alta densidad poblacional.
- Déficit de suministro de agua potable y / o almacenamiento inadecuado .
- Persistencia de actividad epidémica en el interior del país y otros de la región de las Américas.
- Incremento de la migración interna y externa.
- Lima y Callao son el punto de interconexión.
- Población de Lima y Callao desinformada y sin experiencia previa (similar al Cólera).

Escenarios posibles del Dengue en Lima (Mayo - Octubre)

Escenario 1: Evolución de Clima Normal:

Cese de la cadena de transmisión al bajar la Temperatura durante el invierno, Lima en Escenario Epidemiológico II

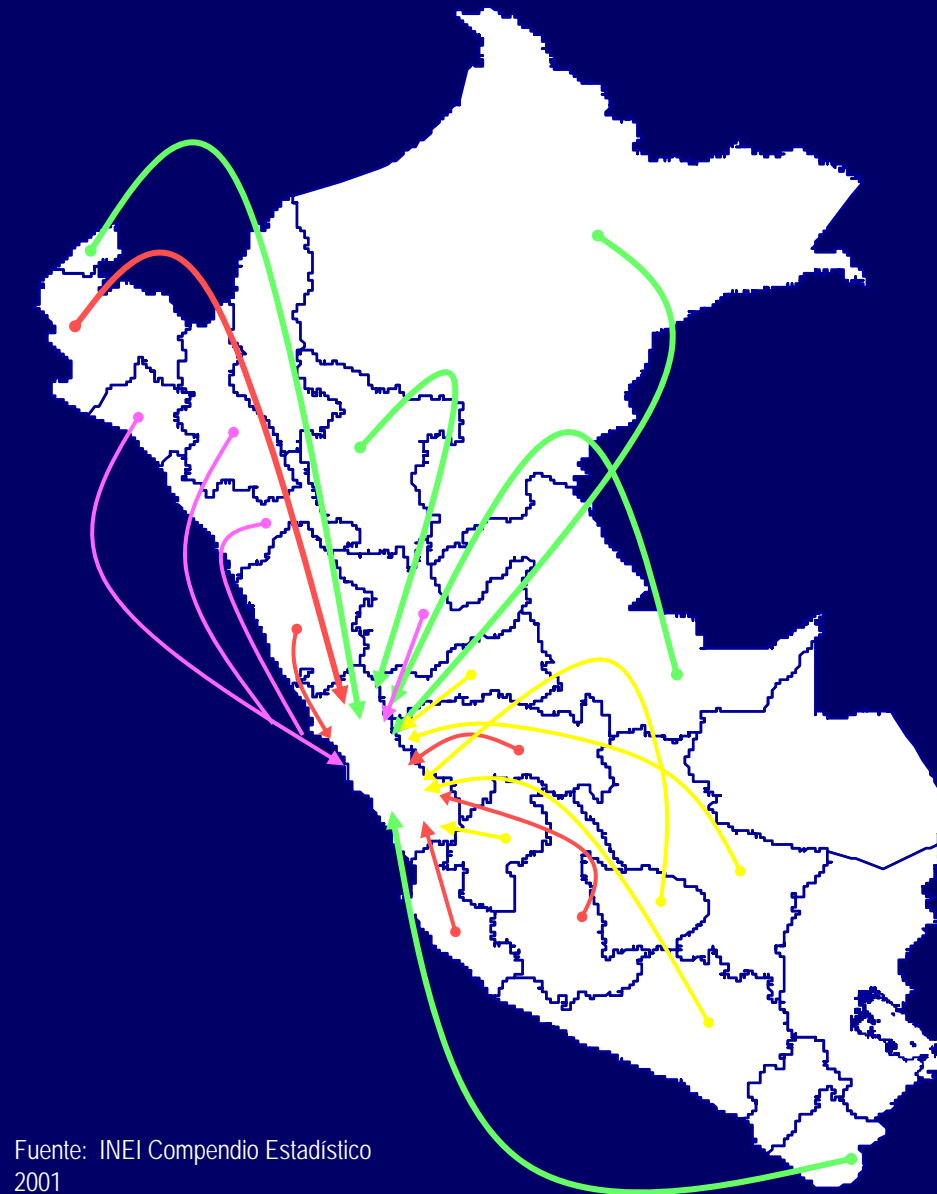
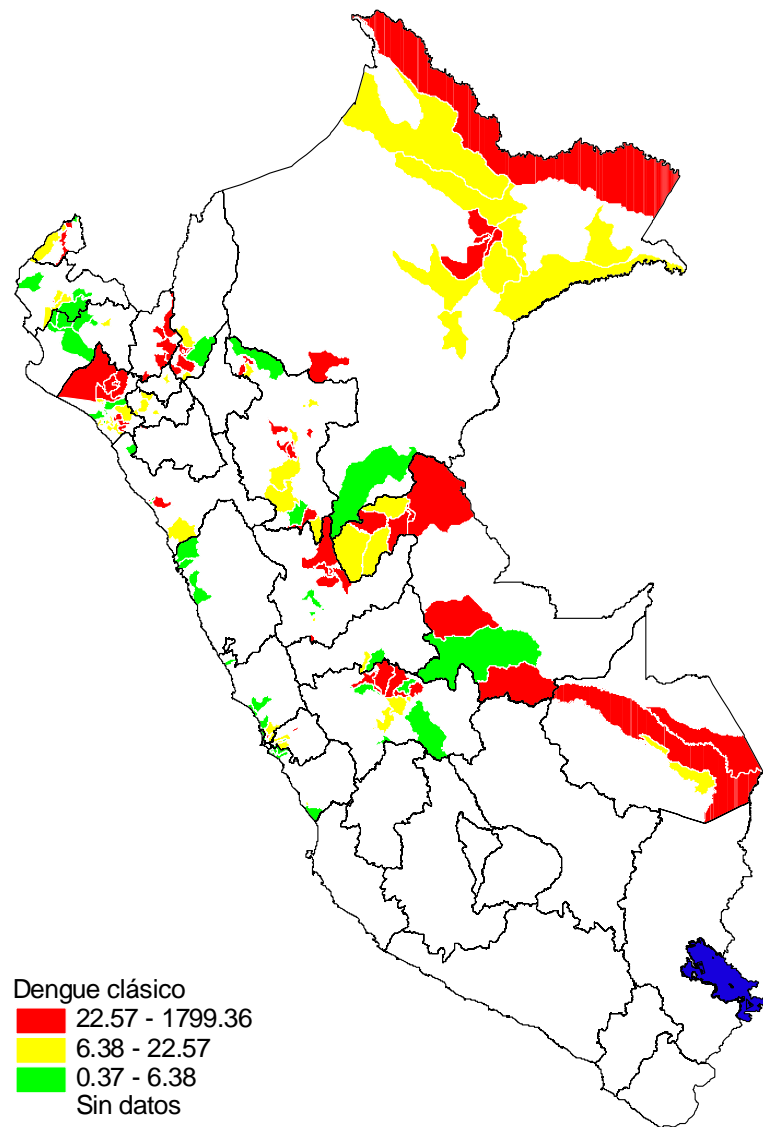
Factores determinantes

- Disminución de la temperatura, efecto en el ciclo del vector:
 - Huevos no eclosionan
 - Larvas permanecen mas tiempo en estadio larvario antes de pasar a estadio pupa.
- Mosquito adulto no vive más de 45 días.
- Viremia no dura más de 15 días

Plan de intervención

- Reducción de criaderos
 - Jornadas de limpieza de depósitos para agua.
 - Aplicación de larvicidas y vigilancia entomológica
- Fortalecer vigilancia Epidemiológica
 - Vigilancia basada en Notificación de casos (definición de casos),
 - Vigilancia de febriles.
- Continuar fortaleciendo la organización y capacitación en los Servicios de Salud.

ZONAS CON TRANSMISION DE DENGUE EN EL PERU Y CORRIENTE MIGRATORIA HACIA LIMA

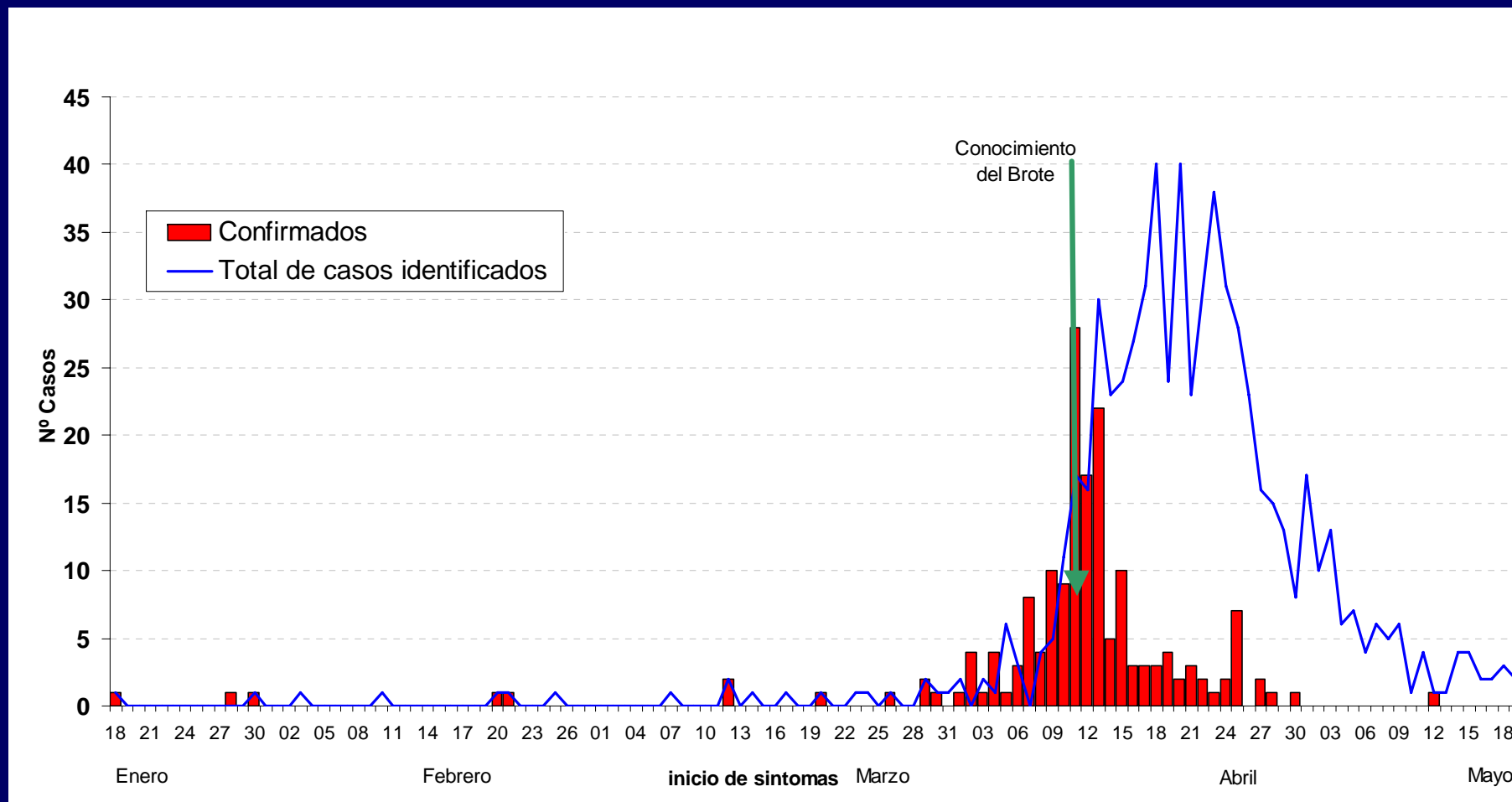


Fuente: INEI Censo Estadístico 2001

Mapa de distritos de Lima infestados con *Aedes aegypti* – 2005



Distribución de casos con dengue probable y confirmado hasta el 23 de mayo del 2005. DISA Lima Norte



En esta curva se grafica el total de casos identificados hasta el día 23 de Mayo (813 casos identificados y 173 casos confirmados. Entre los días 9 y 13 se presentaron el mayor número de casos. El 12 de Mayo se registro el último caso.

EL MINSA CUMPLIENDO UNO DE SUS OBJETIVOS: LLEGAR A LA POBLACION



Control del Vector

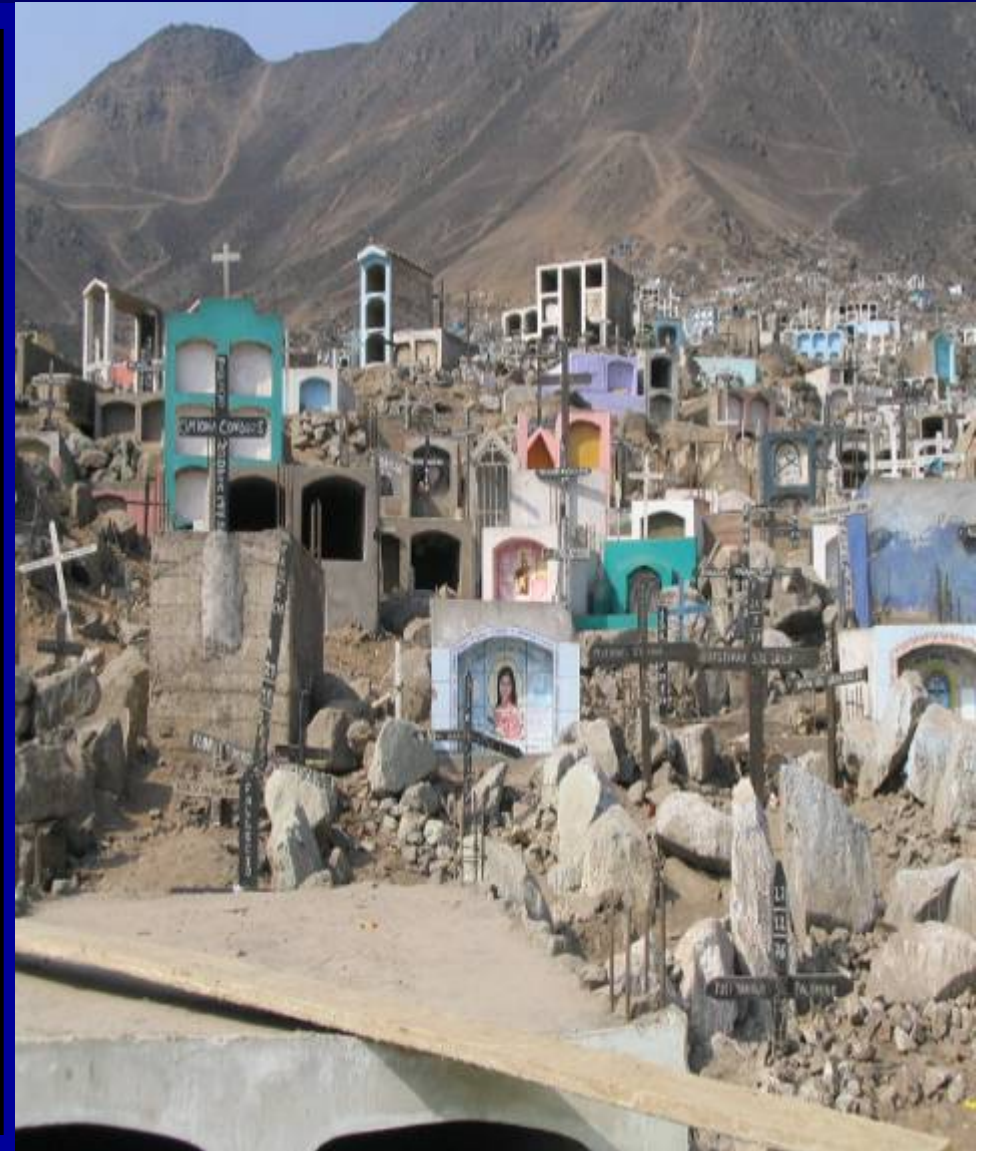
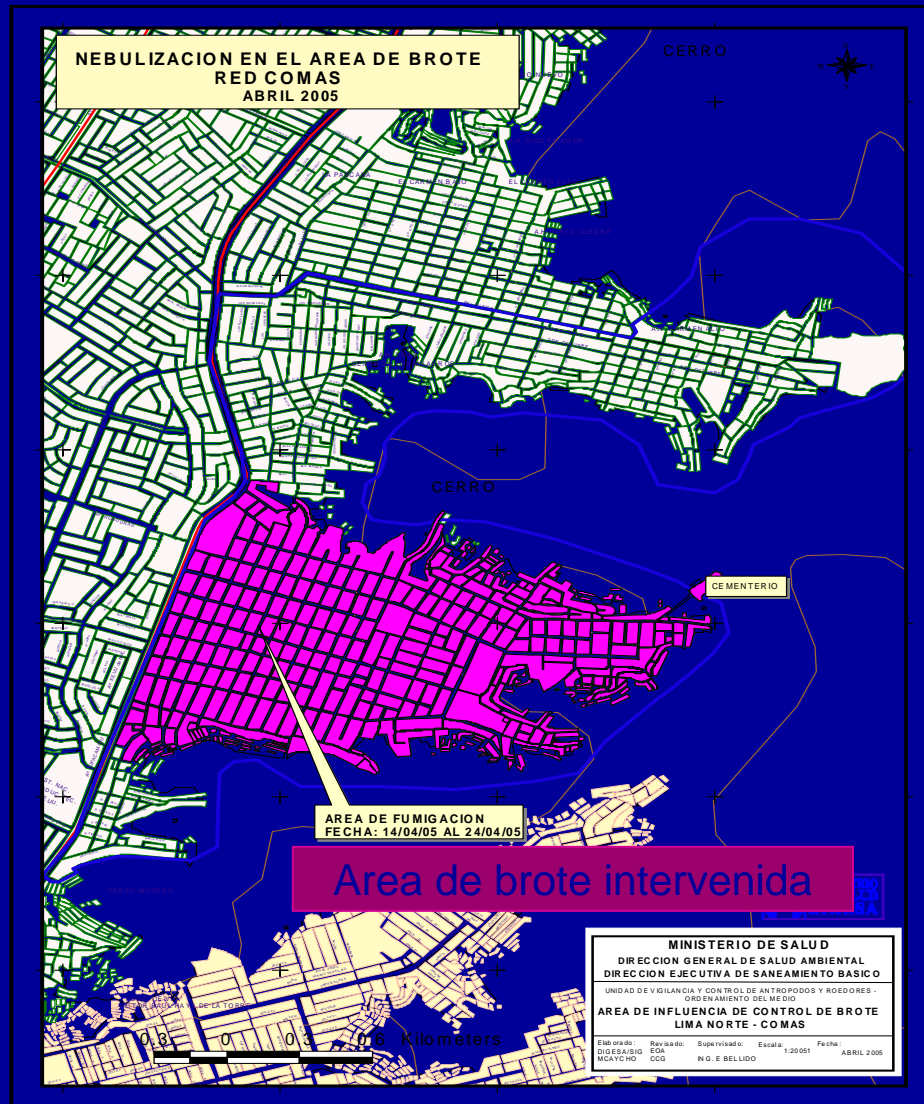


Control Larvario: Abatización



Control de Adultos: Nebulización espacial

Control del vector en criaderos positivos y potenciales



LOS MEDIOS DE COMUNICACIÓN INFORMARON CONTRIBUYENDO A LA LABOR EDUCATIVA EN LA POBLACION

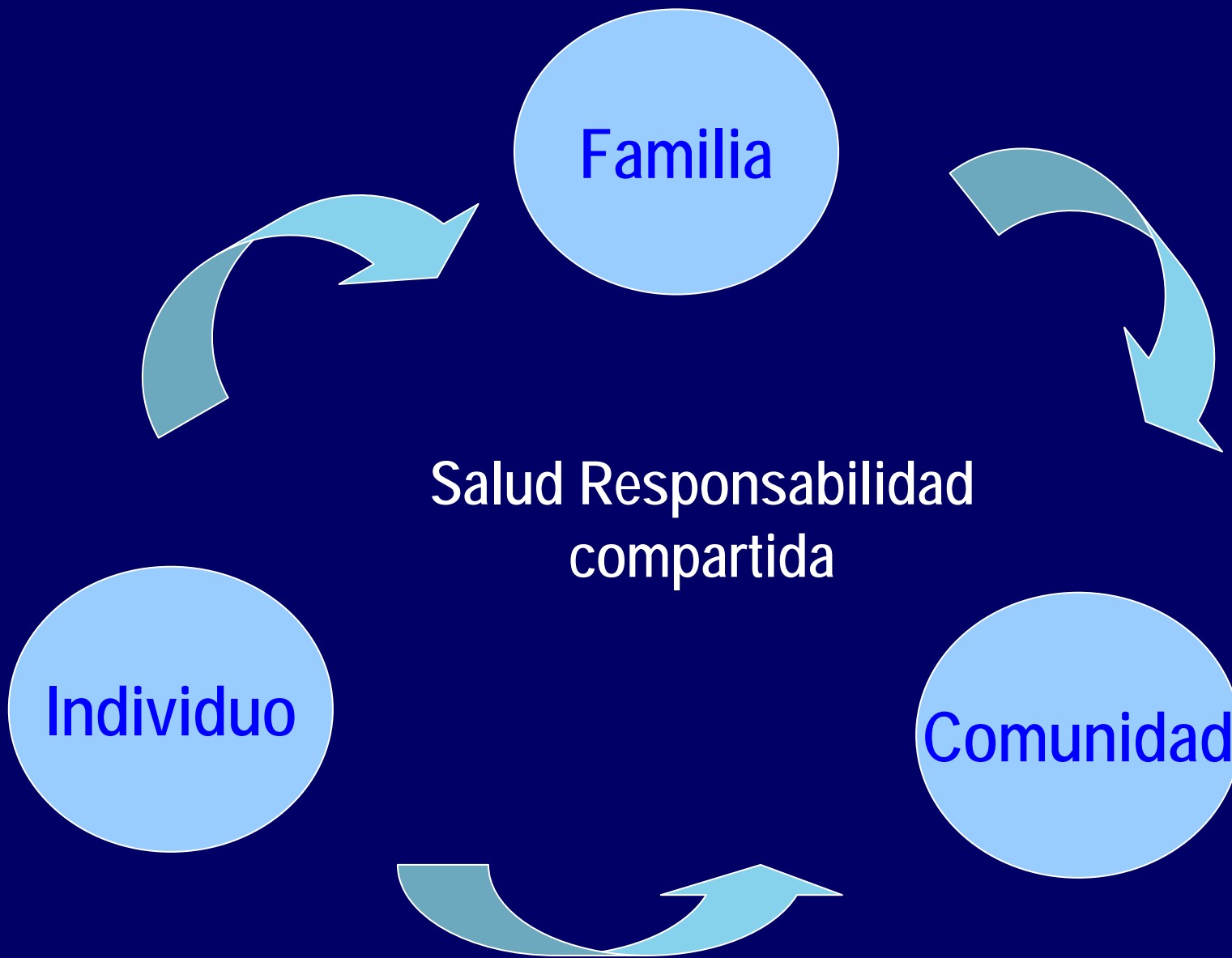




Esfuerzo conjunto y concertado



Por la salud y mejor calidad de vida de los peruanos



COORDINACION: GOBIERNOS LOCALES



ACCIONES EFECTIVAS DE LA AUTORIDAD LOCAL : ORDENANZA PARA EL MANEJO DE FLOREROS EN EL CEMENTERIO



MOVILIZACION SOCIAL: LANZAMIENTO





COMO PUEDEN PARTICIPAR LOS GOBIERNOS LOCALES

- ❑ Activación del Comité Distrital de Defensa Civil
- ❑ Convocar la participación de las Escuelas, Iglesias, Comités de Vaso de Leche, Club de Madres, Líderes de la Comunidad y otros.
- ❑ Desarrollar acciones preventivas :vigilancia de los cementerios, control de tanques cisternas
- ❑ Mejorar las condiciones de almacenamiento de agua.

- ❑ Fortalecer el trabajo multisectorial, desde el Consejo Regional de Salud.
- ❑ En el marco del Convenio Salud-Educación, facilitar contenidos educativos sobre el dengue.
- ❑ Incluir el problema de saneamiento básico como prioridad en los presupuestos de los gobiernos locales y regional para las zonas de mayor riesgo.
- ❑ Incorporar en la estrategia de APA el riesgo de introducción del vector.
- ❑ Priorizar los presupuestos en la prevención del dengue y la promoción de la salud.
- ❑ Socializar experiencias exitosas en la prevención y control del dengue.